



BOURGOGNE  
FRANCHE  
COMTE

TOURISME

## LES CHIFFRES CLÉS DU TOURISME

ÉDITION 2018

[pros.bourgognefranche-comte.com](http://pros.bourgognefranche-comte.com)

## - SOMMAIRE -

Carte d'identité de la Bourgogne-Franche-Comté	p. 2	Les meublés de tourisme	p. 11
Les clientèles	p. 3	Les offices de tourisme	p. 12-13
Le profil des touristes français	p. 4	Les lieux de visites	p. 14-15
L'offre d'hébergements	p. 5	Le tourisme fluvial / Les activités de loisirs	p. 16
L'hôtellerie	p. 6-7	L'emploi touristique	p. 17
L'hôtellerie de plein air	p. 8-9	Le dispositif Orange Flux Vision Tourisme	p. 18-19
Les hébergements collectifs	p. 10		

## - CARTE D'IDENTITÉ -

### L'essentiel...



**3,9% des nuitées françaises en France**

soit 35,4 millions de nuitées en 2017 (français de plus de 15 ans)

Source : KANTAR TNS - SDT

**11** Près de **752 000** lits touristiques, dont 169 000 en hébergement marchand



**8** **3,6% des nuitées étrangères en France**

soit environ 19,9 millions de nuitées étrangères en 2016

Source : DGE - Enquête EVE



**11** **4,6 milliards de consommation touristique (2014)**

soit 6,3% du PIB régional et 3% de la consommation touristique intérieure de la France

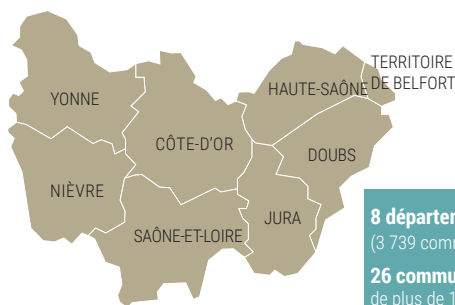


**11** **Jusqu'à 41 200 emplois**

liés aux activités touristiques soit 4% de l'emploi total en Bourgogne-Franche-Comté et 3% de l'emploi touristique national (2013).

Source : INSEE - DGE - CRT

## - LE TERRITOIRE -



**8 départements**  
(3 739 communes)

**26 communes**  
de plus de 10 000 habitants

**5** **Superficie 47 802 km<sup>2</sup>**  
(9% du territoire national)

**12** **Densité 59 hab./km<sup>2</sup>**



**11** **2 820 623 habitants**  
(4,4% de la population française métropolitaine)



**11** **PIB régional (2014) : 73 068 millions €**  
(3,5% du total métropolitain)

**12** **PIB par habitant (2014) : 25 914 €**

## - DES POSSIBILITÉS D'ACTIVITÉS MULTIPLES -



**3 Parcs Naturels Régionaux :**

Ballons des Vosges, Haut-Jura, Morvan



**20 000 km de sentiers de randonnées**  
(dont 10 GR)



**1 330 km de voies d'eau navigables**



**1 350 km de véloroutes et voies vertes**



**Environ 430 lieux de visite** (possédant un système de comptage) (musées, sites, monuments, parcs à thèmes, grottes, etc.)



**5 stations thermales :** Bourbon-Lancy, Lons-le-Saunier, Luxeuil-les-Bains, Saint-Honoré-les-Bains, Salins-les-Bains



**2 stations de ski classées :**  
Les Rousses, Métabief



**34 stations vertes de vacances**



**32 parcours de golf**

## - LES CLIENTÈLES FRANÇAISES -

### L'essentiel...



**8,3 millions de voyages**

(français de plus de 15 ans)

**PART DE MARCHÉ :**

**4,5%**  
des voyages des Français en France

**3,9%**  
de l'ensemble des voyages des Français



**35,4 millions de nuitées**

(français de plus de 15 ans)

**PART DE MARCHÉ :**

**3,9%** des nuitées des Français en France

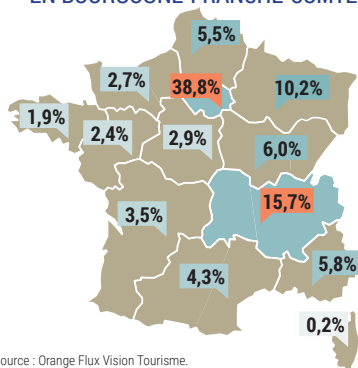
**3,1%** de l'ensemble des nuitées des Français



Durée moyenne de voyage : **4,2 jours**

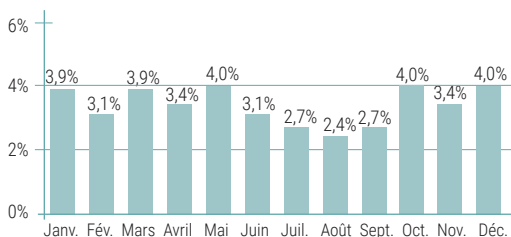
Source : KANTAR TNS - SDT

### - ORIGINE DES TOURISTES FRANÇAIS EN BOURGOGNE-FRANCHE-COMTÉ -



Source : Orange Flux Vision Tourisme.

### - PART DE MARCHÉ MENSUELLE DE LA BOURGOGNE-FRANCHE-COMTÉ -



En % des nuitées des Français en France.

Source : Kantar TNS - SDT

## - LES CLIENTÈLES ÉTRANGÈRES -

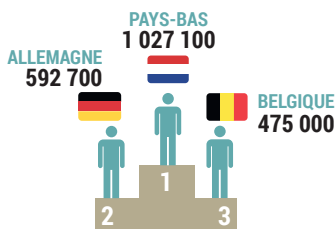
### L'essentiel...



**3,6%** part des nuitées étrangères en France, soit environ 19,9 millions de nuitées étrangères en Bourgogne-Franche-Comté en 2016

Source : DGE - Enquête EVE

### - ORIGINE DES CLIENTÈLES ÉTRANGÈRES EN HÔTELLERIE ET HÔTELLERIE DE PLEIN AIR EN BOURGOGNE-FRANCHE-COMTÉ -



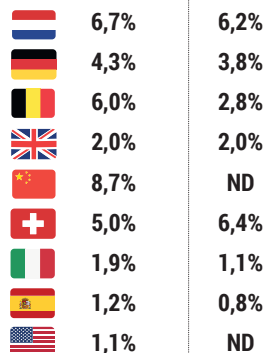
Autres pays :

ROYAUME-UNI	336 800
CHINE	294 500
SUISSE	265 800
ITALIE	93 500
ÉTATS-UNIS	91 200
ESPAGNE	75 700
AUTRES PAYS	333 100
TOTAL	3 585 400

Source : INSEE - DGE - CRT.

### - PART DE MARCHÉ EN HÔTELLERIE ET HÔTELLERIE DE PLEIN AIR EN BOURGOGNE-FRANCHE-COMTÉ -

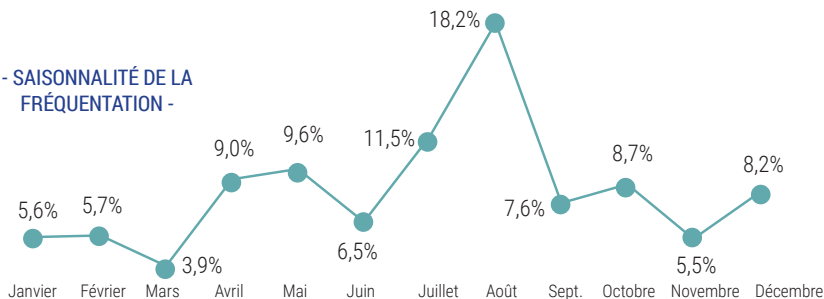
	Hôtellerie :	Hôtellerie de plein air :
Etranger	<b>2,7%</b>	<b>4,1%</b>
France	<b>3,9%</b>	<b>1,7%</b>



Source : INSEE - DGE - CRT.

# - LE PROFIL DES TOURISTES FRANCAIS EN BOURGOGNE-FRANCHE-COMTÉ -

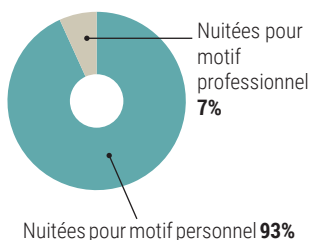
## - SAISONNALITÉ DE LA FRÉQUENTATION -



Mois de retour des séjours - nuitées pour motif personnel

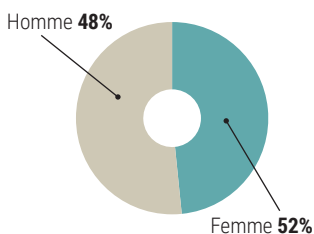
Source : KANTAR TNS - SDT

## - MOTIF DE VOYAGE -



Source : KANTAR TNS - SDT

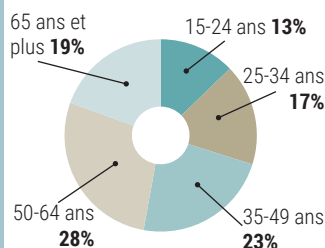
## - SEXE DES TOURISTES -



Champ : individus

Source : KANTAR TNS - SDT

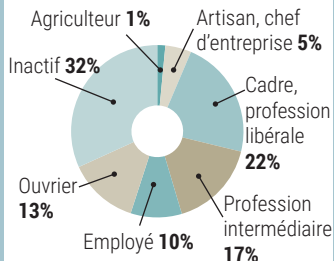
## - ÂGE DES TOURISTES -



Champ : individus

Source : KANTAR TNS - SDT

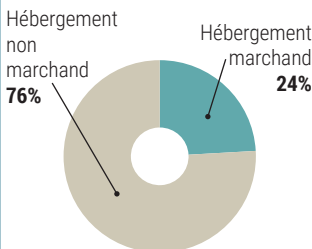
## - CATÉGORIE SOCIO-PROFESSIONNELLE DES TOURISTES -



Champ : individus

Source : KANTAR TNS - SDT

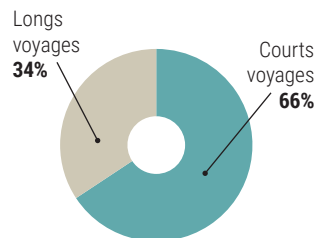
## - TYPE D'HÉBERGEMENT UTILISÉ -



Champ : nuitées personnelles

Source : KANTAR TNS - SDT

## - DURÉE DES VOYAGES -



Court voyage : 1 à 3 nuits - Long voyage : 4 nuits et plus.

Source : Kantar - TNS

Champ : ensemble des voyages

## - MOYEN DE TRANSPORT UTILISÉ -



85,6%



1,8%



1,2%



11,0%



0,2%

Autre :

0,2%

Champ : nuitées personnelles

Source : KANTAR TNS - SDT

## - L'OFFRE D'HÉBERGEMENTS -

### L'essentiel...

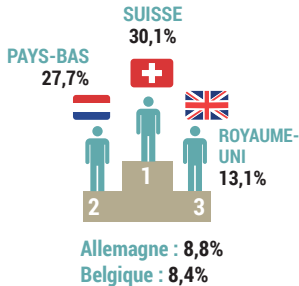
**751 600**  
lits touristiques

**22,5%**  
de lits marchands

**116 600**  
résidences  
secondaires

Propriétaires  
de résidences  
secondaires en  
Bourgogne-Franche-  
Comté (2016) :

**France : 90,4%**  
**Etranger : 9,6%**  
dont :



**890 hôtels**  
**48 822 lits**



**1 816 chambres  
d'hôtes labellisées \***  
**4 917 lits**



**116 564 résidences  
secondaires**  
**582 820 lits**



**317 campings**  
**70 326 lits**



**20 résidences de  
tourisme et assimilés**  
**3 460 lits**



**298 hébergements  
"de randonnée"**  
**7 627 lits**



**2 910 meublés labellisés \***  
**16 867 lits**

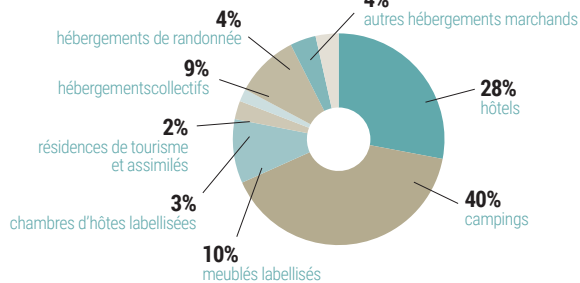


**170 hébergements  
collectifs**  
**16 532 lits**



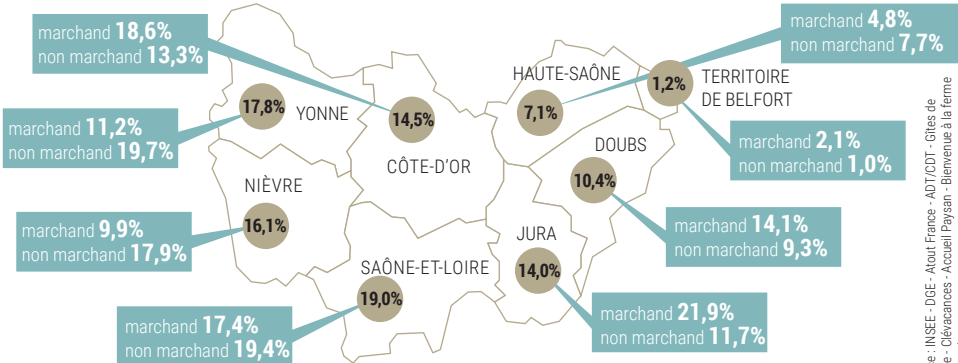
**Hébergements sur l'eau  
environ 6 200 lits**  
(paquebots fluviaux, péniches  
hôtels, bateaux-habitables)

## - RÉPARTITION DES LITS MARCHANDS PAR MODE D'HÉBERGEMENT -



NB : Ne sont pas comptabilisés les meublés classés non labellisés et chambres d'hôtes déclarées non labellisées.

## - CAPACITÉ D'ACCUEIL - PARTS DE MARCHÉ DÉPARTEMENTALES -



NB : Hors hébergements sur l'eau

non marchand = résidences secondaires

Source : INSEE - DGE - Atout France - ADT/CDT - Gîtes de France - Clévacances - Accueil Paysan - Bienvenue à la ferme - Partenaires.

## - L'HÔTELLERIE -

L'essentiel...



890 HÔTELS



48 822 lits 



7 262 700 nuitées 



Taux d'occupation



Part des nuitées affaires :  
**50,9%**



Durée moyenne de séjour : **1,38 jour**

Part des nuitées étrangères :  
**28,3%**

Source : INSEE - DGE - CRT

## - LA FRÉQUENTATION DES HÔTELS -

	Hôtels	Lits	Arrivées	Nuitées	Durée moyenne de séjour	Part des nuitées étrangères	Taux d'occupation
<b>Ensemble</b>	890	48 822	5 254 800	7 262 700	1,38	28,3%	55,3%
<b>1-2 étoiles</b>	261	14 902	1 671 300	2 380 400	1,42	20,7%	55,1%
<b>3 étoiles</b>	314	20 872	2 332 600	3 126 500	1,34	30,8%	59,3%
<b>4-5 étoiles</b>	65	5 526	663 000	896 600	1,35	45,2%	58,6%
<b>Non classés</b>	250	7 522	587 900	859 200	1,46	22,5%	42,5%
<b>Hôtels de chaîne</b>	160	20 676	2 765 600	3 718 800	1,34	28,5%	63,7%
<b>Hôtels indépendants</b>	730	28 146	2 489 200	3 543 900	1,42	28,1%	48,4%

Source : INSEE - DGE - CRT

## - L'HÔTELLERIE DANS LES DÉPARTEMENTS DE BOURGOGNE-FRANCHE-COMTÉ -

Département	CÔTE-D'OR (21)	DOUBS (25)	JURA (39)	NIÈVRE (58)
Lits	15 002	7 500	3 958	3 584
Nuitées	2 507 200	1 074 200	518 100	437 000
Durée moy. de séjour	1,35 jour	1,41 jour	1,50 jour	1,44 jour
Taux d'occupation	58,4%	56,6%	51,8%	49,6%
Nuitées étrangères	39,7%	21,1%	19,7%	16,4%
Nuitées affaires	42,4%	61,6%	43,2%	58,6%

Département	HAUTE-SAÔNE (70)	SAÔNE-ET-LOIRE (71)	YONNE (89)	T. DE BELFORT (90)
Lits	1 566	9 716	5 392	2 104
Nuitées	161 800	1 484 800	752 000	327 600
Durée moy. de séjour	1,44 jour	1,35 jour	1,38 jour	1,48 jour
Taux d'occupation	41,5%	55,7%	52,8%	58,7%
Nuitées étrangères	17,6%	26,8%	20,2%	25,5%
Nuitées affaires	60,8%	52,4%	53,7%	64,0%

Source : INSEE - DGE - CRT


## - DURÉE MOYENNE DE SÉJOUR -

 **1,38 jour**


Français **1,42 jour**

Etrangers **1,30 jour**


 **1,25 jour**

 **1,10 jour**


 **1,33 jour**

 **1,21 jour**

 **1,28 jour**

 **1,41 jour**

 **1,58 jour**

 **1,42 jour**

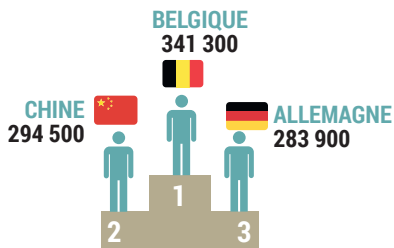
 **1,46 jour**

 **1,54 jour**

Source : INSEE - DGE - CRT

## - LES CLIENTÈLES ÉTRANGÈRES (NUITÉES) -

2 056 300 nuitées étrangères

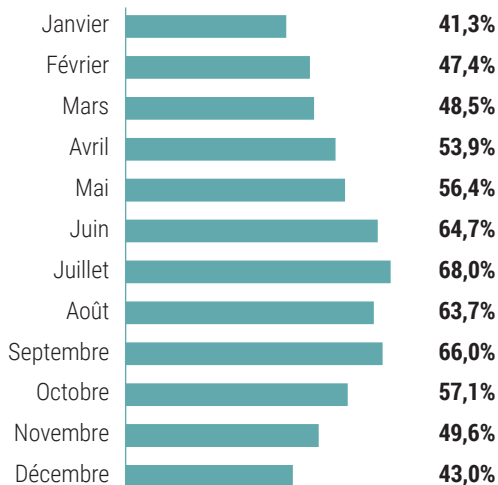


Autres nationalités :

PAYS-BAS	222 000
ROYAUME-UNI	216 800
SUISSE	165 000
ETATS-UNIS	91 200
ITALIE	82 600
ESPAGNE	59 600
JAPON	14 300
AUTRES PAYS	285 100

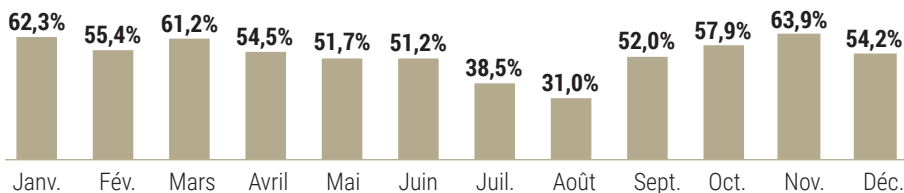
Source : INSEE - DGE - CRT

## - TAUX D'OCCUPATION MENSUEL -



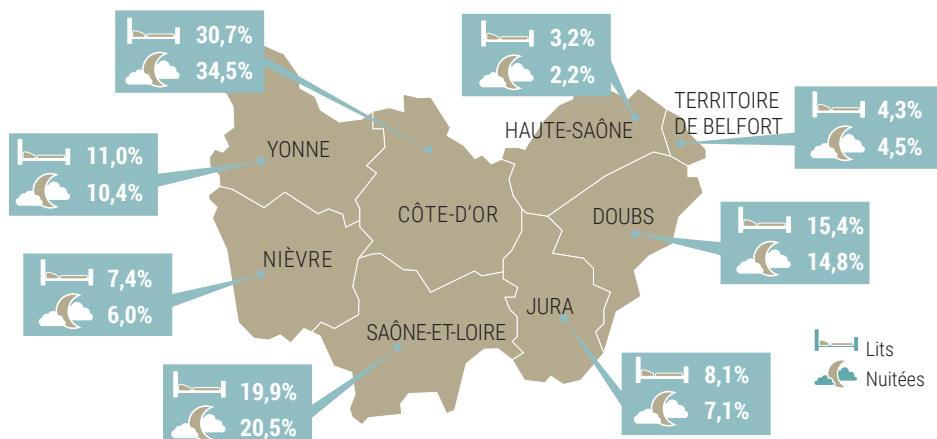
Source : INSEE - DGE - CRT

## - PART MENSUELLE DES NUITÉES AFFAIRES -



Source : INSEE - DGE - CRT

## - PARTS DE MARCHÉ DÉPARTEMENTALES DANS L'HÔTELLERIE -



Source : INSEE - DGE - CRT

## L'essentiel...



317 CAMPINGS



70 326 lits



2 990 000 nuitées



Taux d'occupation



Durée moyenne de séjour : 3,05 jours



Part des nuitées sur emplacements équipés : 30,1%

Part des nuitées étrangères : 53,0%

Source : INSEE - DGE - CRT.

## - LA FRÉQUENTATION DES CAMPINGS -

	Campings	Lits	Arrivées	Nuitées	Durée moyenne de séjour	Part des nuitées étrangères	Taux d'occupation
<b>Ensemble</b>	317	70 326	981 700	2 990 000	3,05	53,0%	29,7%
<b>1-2 étoiles</b>	67	11 445	138 300	326 600	2,36	50,2%	24,1%
<b>3-4-5 étoiles</b>	123	43 977	724 800	2 381 400	3,29	53,8%	34,7%
<b>Non classés</b>	127	14 904	118 600	282 000	2,38	49,1%	17,3%
<b>Emplacements équipés</b>	-	10 668	175 500	899 900	5,13	39,3%	46,8%
<b>Emplacements nus</b>	-	59 658	806 200	2 090 100	2,59	58,9%	26,6%

Source : INSEE - DGE - CRT.

## - L'HÔTELLERIE DE PLEIN AIR DANS LES DÉPARTEMENTS DE BOURGOGNE-FRANCHE-COMTÉ -

Département	CÔTE-D'OR (21)	DOUBS (25)	JURA (39)	NIÈVRE (58)
Lits	8 541	7 965	21 162	8 454
Nuitées	376 400	355 000	1 097 800	251 000
Taux d'occupation	33,1%	29,2%	32,4%	24,1%
Nuitées étrangères	57,7%	59,1%	49,1%	41,9%
Nuitées empl. équipés	19,1%	35,9%	43,6%	23,7%

Département	HAUTE-SAÛNE (70)	SÂÔNE-ET-LOIRE (71)	YONNE (89)	T. DE BELFORT (90)
Lits	4 128	12 351	6 894	831
Nuitées	125 500	536 600	209 300	38 400
Taux d'occupation	24,1%	32,3%	22,3%	31,4%
Nuitées étrangères	43,6%	63,8%	48,5%	36,0%
Nuitées empl. équipés	19,1%	17,1%	15,8%	36,7%

Source : INSEE - DGE - CRT

## - DURÉE MOYENNE DE SÉJOUR -



3,05 jours

Français 3,15 jours  
Étrangers 2,96 jours



3,67 jours



2,22 jours



2,87 jours



2,73 jours



2,59 jours



2,94 jours



2,44 jours



1,75 jour

Source : INSEE - DGE - CRT



## - LES CLIENTÈLES ÉTRANGÈRES (NUITÉES) -

**PAYS-BAS 816 200**

**ALLEMAGNE**  
324 900



**BELGIQUE**  
138 200

2

1

3

Autres nationalités :

**ROYAUME-UNI 122 900**

**SUISSE 107 000**

**DANEMARK 16 600**

**ESPAGNE 11 800**

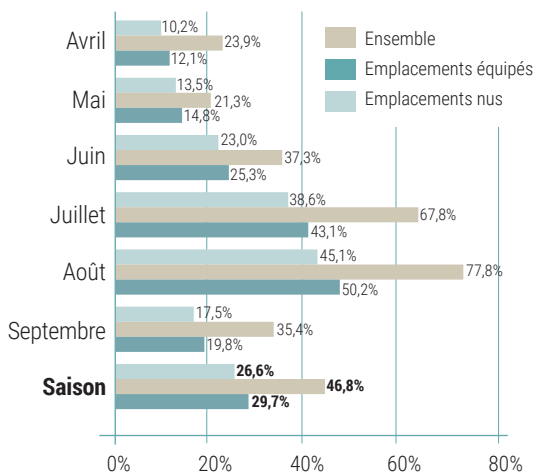
**ITALIE 11 300**

**AUTRES PAYS 35 200**

**1 584 100**  
nuitées étrangères

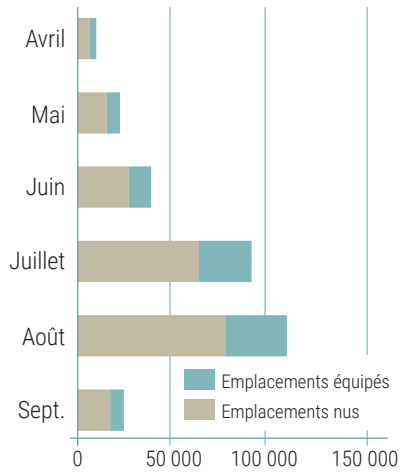
Source : INSEE - DGE - CRT

## - TAUX D'OCCUPATION MENSUEL -



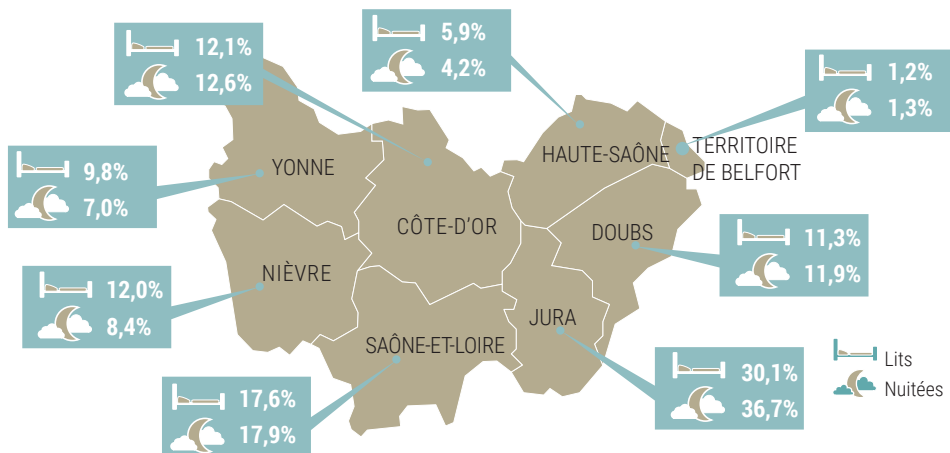
Source : INSEE - DGE - CRT

## - SAISONNALITÉ DES NUITÉES -



Source : INSEE - DGE - CRT

## - PARTS DE MARCHÉ DÉPARTEMENTALES DANS L'HÔTELLERIE DE PLEIN AIR -



Source : INSEE - DGE - CRT

## L'essentiel...



**2 910**  
**MEUBLÉS LABELLISÉS**  
dont 1 159  
en centrale de réservation

## - LES MEUBLÉS DE TOURISME -



Taux  
d'occupation \*

Part des nuitées  
étrangères :  
**21,2% \***



Durée moyenne  
de séjour : **7,1 jours \***



\* données Gîtes de France en centrale de réservation uniquement hors Haute-Saône.  
Source : Relais départementaux des Gîtes de France

## - LES GÎTES RURAUX EN CENTRALE DANS LES DÉPARTEMENTS -

Département	CÔTE-D'OR (21)	DOUBS (25)	JURA (39)	NIÈVRE (58)
Nuitées	155 400	51 200	91 000	46 500
Taux d'occupation	45,7%	43,8%	33,7%	38,5%
Nuitées étrangères	24,2%	19,5%	12,1%	16,4%

Département	HAUTE-SAÛNE(70)	SAÛNE-ET-LOIRE(71)	YONNE (89)	T. DE BELFORT (90)
Nuitées	NC	128 700	54 500	7 300
Taux d'occupation	NC	45,4%	49,5%	43,6%
Nuitées étrangères	NC	24,7%	25,0%	19,6%

Source : Relais départementaux des Gîtes de France

## - OFFRE AIRBNB -

### ANNONCES

(nombre de logements actifs mis en ligne  
sur Airbnb)  
**7 800**

### ARRIVÉES

**251 000**

### NATIONALITÉS

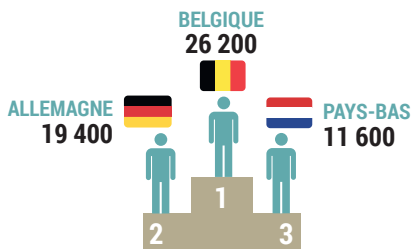
(nombre de nationalités ayant fréquenté  
des hébergements Airbnb)  
**102**

**IMPACT ECONOMIQUE ESTIMÉ**  
**125 M EUROS**

Source : Dataville by Airbnb -  
période du 1er septembre 2016 au 31 août 2017.

## - LES CLIENTÈLES ÉTRANGÈRES - NUITÉES\* -

**113 100 nuitées étrangères**

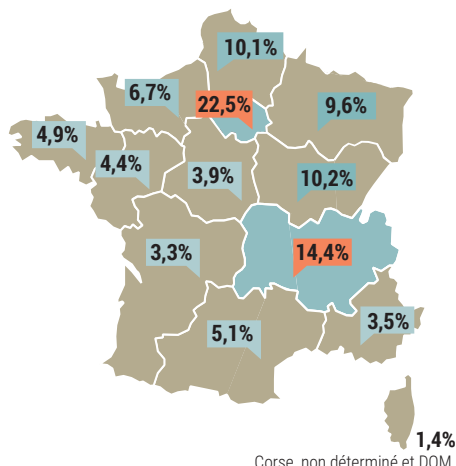


Autres nationalités :

**ROYAUME-UNI** 11 600  
**PORTUGAL** 7 600  
**SUISSE** 5 500  
**ESPAGNE** 2 800  
**AUTRES PAYS** 28 400

Source : Relais départementaux des Gîtes de France

## - LES CLIENTÈLES FRANÇAISES - NUITÉES EN %\* -



Source : Relais départementaux des Gîtes de France

Corse, non déterminé et DOM.

## - LES HÉBERGEMENTS COLLECTIFS -

L'essentiel...



**170 STRUCTURES\***



**16 532 lits\***



**946 400 nuitées\*\***



**344 800 arrivées\*\***

Part des nuitées étrangères :  
**15,0%\*\***



Taux d'occupation\*\*

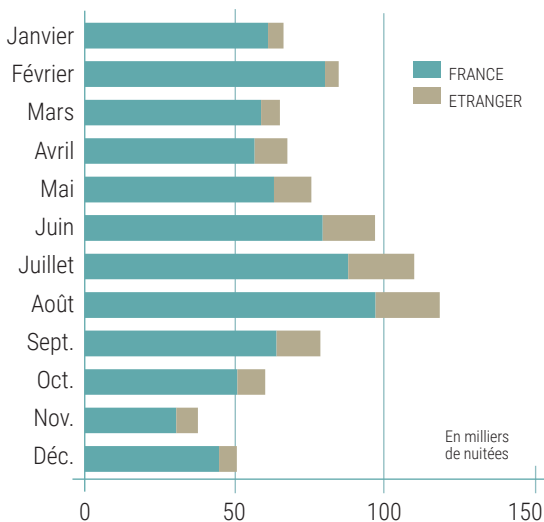


Durée moyenne de séjour :  
**2,74 jours\*\***

Source : INSEE - DGE - CRT

\* Parc total. \*\* Données issues de l'enquête menée par l'INSEE.

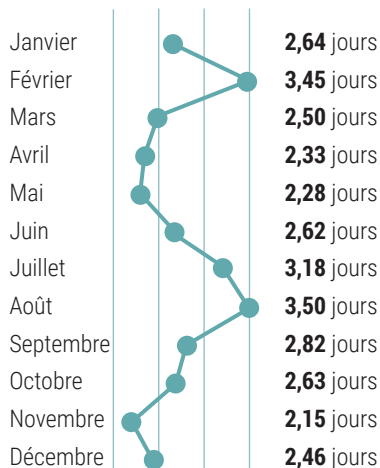
### - RÉPARTITION MENSUELLE DES NUITÉES\*\* -



\*\* Données issues de l'enquête menée par l'INSEE.

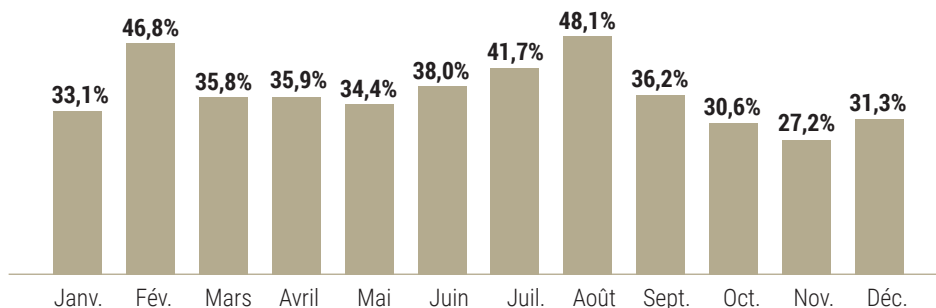
Source : INSEE - DGE - CRT

### - DURÉE MOYENNE DE SÉJOUR\*\* -



\*\* Données issues de l'enquête menée par l'INSEE. Source : INSEE - DGE - CRT

### - TAUX D'OCCUPATION MENSUEL\*\* -



\*\* Données issues de l'enquête menée par l'INSEE.

Source : INSEE - DGE - CRT

## - LES OFFICES DE TOURISME -



**92 offices de tourisme dont 11 offices de catégorie 1**

**884 000 demandes aux comptoirs  
dont 25,1% de demandes étrangères**

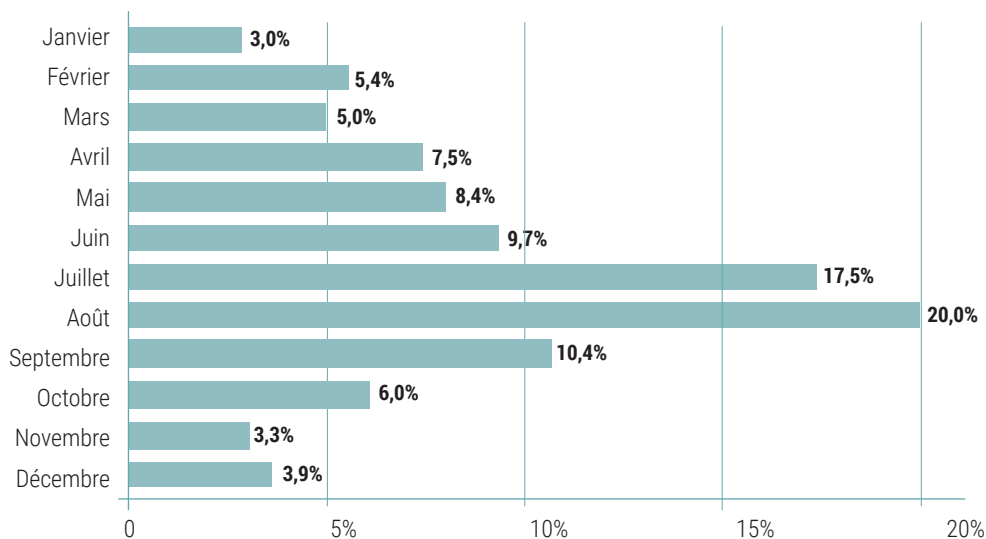
Le parc des offices de tourisme présenté ci-dessous est donné à titre indicatif. Il constitue une photographie en début d'année 2018 d'une offre qui évolue rapidement en raison de la mise en place des nouveaux classements et des réformes territoriales.

## - CLASSEMENT DES OFFICES DE TOURISME DE BOURGOGNE-FRANCHE-COMTÉ -

	Côte-d'Or	Doubs	Jura	Nièvre	Haute-Saône	Saône-et-Loire	Yonne	Territoire de Belfort
<b>Catégorie 1</b>	2	1	3	0	1	3	1	0
<b>Catégorie 2</b>	6	1	1	4	0	7	3	0
<b>Catégorie 3</b>	2	1	2	0	2	6	1	0
<b>Non classés</b>	6	7	5	8	11	3	4	1

Source : MASCOT Bourgogne-Franche-Comté

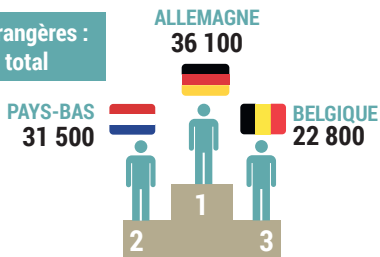
## - RÉPARTITION MENSUELLE DES DEMANDES AUX COMPTOIRS -



Source : MASCOT Bourgogne-Franche-Comté et Offices de Tourisme

## - LES CLIENTÈLES ÉTRANGÈRES - NOMBRE DE DEMANDES AUX COMPTOIRS -

**Demandes étrangères :  
25,1% du total**

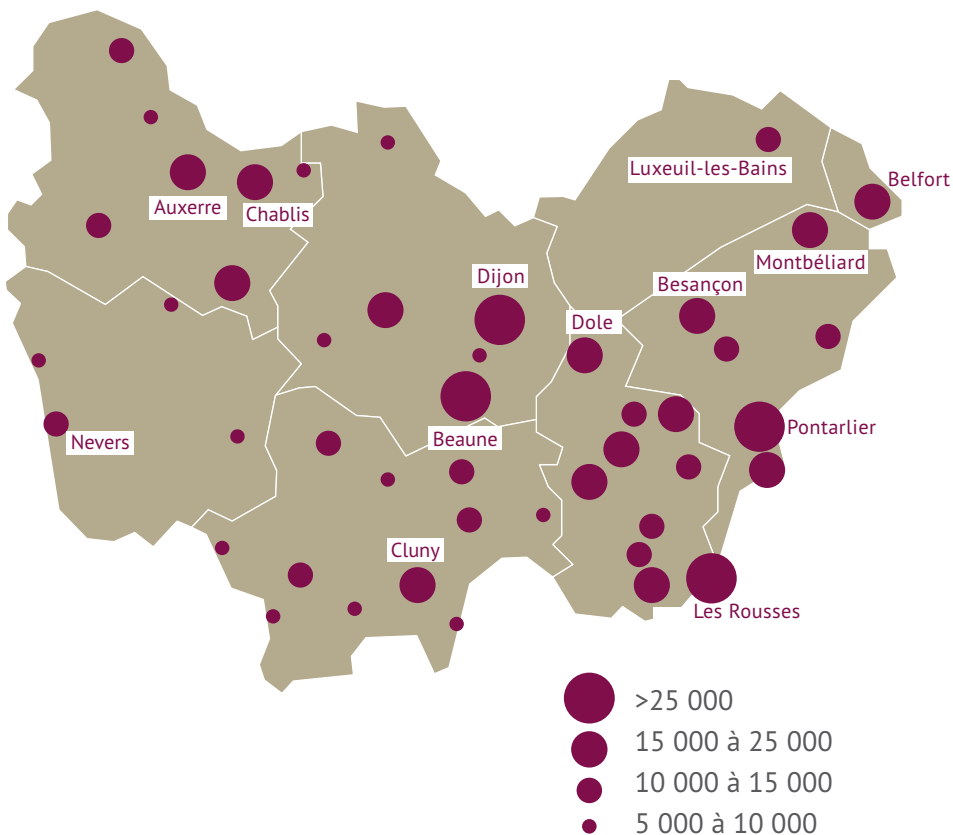


Autres nationalités :

ROYAUME-UNI	21 900
SUISSE	17 800
USA	8 700
ITALIE	5 600
AUSTRALIE	4 200
CANADA	3 600
AUTRES PAYS	23 150

Source : MASCOT Bourgogne-Franche-Comté et Offices de Tourisme

## - DEMANDES D'INFORMATIONS AUX COMPTOIRS DES OFFICES DE TOURISME -



**Nb :** seuls les OT recevant plus de 5 000 demandes d'informations aux comptoirs apparaissent sur cette carte

Source : MASCOT Bourgogne-Franche-Comté et Offices de Tourisme



## - LES LIEUX DE VISITE -

**Plus de 430 lieux de visite** (avec système de comptage ou estimation)  
 22 lieux de visite accueillant plus de 100 000 visiteurs en 2017  
 8 biens (9 sites) inscrits sur la Liste du Patrimoine mondial de l'UNESCO

### - LES PRINCIPAUX SITES EN BOURGOGNE-FRANCHE-COMTÉ -

	En 2017	Département	Fréquentation	Gratuit-payant
	<b>Basilique Sainte-Marie-Madeleine</b> - Vézelay	Yonne	<b>1 052 659</b>	Gratuit
	<b>Hospices</b> - Beaune	Côte-d'Or	<b>436 825</b>	Payant
	<b>Basilique du Sacré-Cœur</b> - Paray-le-Monial	Saône-et-Loire	<b>425 000*</b>	Gratuit
	<b>Cascades du Hérisson</b> - Ménétrux-en-Joux	Jura	<b>346 776</b>	Gratuit
	<b>Chantier médiéval de Guédelon</b> - Treigny	Yonne	<b>316 086</b>	Payant
	<b>Citadelle</b> - Besançon	Doubs	<b>281 288</b>	Payant
	<b>Parc des Combes</b> - Le Creusot	Saône-et-Loire	<b>240 000</b>	Payant
	<b>Touroparc-zoo</b> - Romanèche-Thorins	Saône-et-Loire	<b>209 564</b>	Payant
	<b>Espace Sainte-Bernadette</b> - Nevers	Nièvre	<b>200 000</b>	Gratuit
	<b>Abbaye Saint-Philibert</b> - Tournus	Saône-et-Loire	<b>200 000</b>	Gratuit
	<b>Grand Site de Solutré-Pouilly</b>	Saône-et-Loire	<b>200 000*</b>	Gratuit
	<b>Parc du Moulin à Tan</b> - Sens	Yonne	<b>174 473</b>	Gratuit
	<b>Musée des Beaux-Arts</b> (hors expo.) - Dijon	Côte-d'Or	<b>154 164</b>	Gratuit
	<b>Saline Royale</b> - Arc-et-Senans	Doubs	<b>127 587</b>	Payant
	<b>Dino-zoo</b> - Etalans	Doubs	<b>124 931</b>	Payant
	<b>Cathédrale Saint-Jean</b> - Besançon	Doubs	<b>124 495</b>	Gratuit
	<b>Jardin des sciences</b> - Dijon	Côte-d'Or	<b>122 825</b>	Gratuit
	<b>Centre des monuments nationaux - Abbaye</b> - Cluny	Saône-et-Loire	<b>115 901</b>	Payant
	<b>Parc de l'Auxois</b> - Arnay-sous-Vitteaux	Côte-d'Or	<b>103 996</b>	Payant
	<b>Citadelle</b> - Belfort	T. de Belfort	<b>103 103</b>	Gratuit
	<b>Communauté œcuménique</b> - Taizé	Saône-et-Loire	<b>100 489</b>	Payant
	<b>Hameau Dubœuf</b> - Romanèche-Thorins	Saône-et-Loire	<b>100 000</b>	Payant
	<b>Abbaye</b> - Flavigny	Côte-d'Or	<b>93 671</b>	Gratuit
	<b>Musée François Rude</b> - Dijon	Côte-d'Or	<b>84 761</b>	Payant
	<b>Abbaye</b> - Fontenay	Côte-d'Or	<b>81 874</b>	Payant
	<b>Site prieural</b> - La Charité-sur-Loire	Nièvre	<b>80 500*</b>	Gratuit
	<b>Verrerie Cristallerie</b> - Passavant-la-Rochère	Haute-Saône	<b>70 361</b>	Gratuit
	<b>Saut de Gouloux</b> - Gouloux	Nièvre	<b>70 063</b>	Gratuit
	<b>Porterie Notre-Dame-du-Haut</b> - Ronchamp	Haute-Saône	<b>69 805</b>	Payant
	<b>Lion de Belfort</b> - Belfort	T. de Belfort	<b>68 250</b>	Payant
	<b>Muséoparc Alésia</b> - Vénarey-les-Laumes	Côte-d'Or	<b>64 823</b>	Payant
	<b>Grande Saline et musée du sel</b> - Salins-les-Bains	Jura	<b>63 847</b>	Payant
	<b>Château</b> - Cormatin	Saône-et-Loire	<b>54 528</b>	Payant

<b>Grotte</b> - Baume-les-Messieurs	Jura	<b>54 500</b>	Payant
<b>Pavillon des sciences</b> - Montbéliard	Doubs	<b>53 706</b>	Payant
<b>Musée de l'Aventure Peugeot</b> - Sochaux	Doubs	<b>53 487</b>	Payant
<b>Sentiers découverte du Conseil Départemental de la Nièvre</b>	Nièvre	<b>51 163</b>	Gratuit
<b>Château du Clos de Vougeot</b> - Vougeot	Côte-d'Or	<b>50 764</b>	Payant
<b>Tuyé du Papy Gaby</b> - Gilley	Doubs	<b>50 000*</b>	Gratuit
<b>Parc de loisirs "les Campaines"</b> - Accolans	Doubs	<b>50 000</b>	Payant
<b>Site du pèlerinage</b> - Paray-le-Monial	Saône-et-Loire	<b>49 097</b>	Gratuit
<b>Musée de la résistance</b> - Besançon	Doubs	<b>48 650</b>	**
<b>Eglise Notre-Dame</b> - Cluny	Saône et Loire	<b>48 500*</b>	Gratuit
<b>Musée Bibracte</b> - Saint-Léger-sous-Beuvray	Saône-et-Loire	<b>44 809</b>	Payant
<b>Château de Joux</b> - La Cluse-et-Mijoux	Doubs	<b>44 635</b>	Payant
<b>Grotte des Moidons</b> - Molain	Jura	<b>44 337</b>	Payant
<b>Musée du Jouet</b> - Moirans-en-Montagne	Jura	<b>44 125</b>	Payant
<b>Cassissium</b> - Nuits-Saint-Georges	Côte-d'Or	<b>43 537</b>	Payant
<b>Château</b> - Châteauneuf-en-Auxois	Côte-d'Or	<b>43 152</b>	Payant
<b>Musée Comtois</b> - Besançon	Doubs	<b>42 902</b>	**
<b>Musée / Abbaye Saint-Germain</b> - Auxerre	Yonne	<b>42 632</b>	Payant
<b>Musée de plein air des maisons comtoises</b> - Nancray	Doubs	<b>41 522</b>	Payant
<b>Accro Givry</b> - Givry	Saône-et-Loire	<b>41 424</b>	Payant
<b>Ecomusée de la Bresse</b> - Pierre-de-Bresse	Saône-et-Loire	<b>40 987</b>	Payant

Bien inscrit sur la Liste du Patrimoine mondial de l'UNESCO


\* Estimations.

\*\* Sites intégrés à la Citadelle de Besançon.

 musées

 grottes, parcs à thème

 sites industriels et techniques

 sites historiques (château, citadelle, etc...)

 sites religieux

 sentiers

## - LES PRINCIPAUX ÉVÉNEMENTS EN BOURGOGNE-FRANCHE-COMTÉ -

En 2017	Fréquentation	Type
<b>Lumières de Noël</b> - Montbéliard	<b>448 000</b>	Manifestation populaire
<b>Chalon dans la Rue</b> - Chalon-sur-Saône	<b>210 000</b>	Manifestation populaire
<b>Foire internationale et gastronomique</b> - Dijon	<b>160 000</b>	Foire, salon
<b>Foire Comtoise</b> - Besançon	<b>131 512</b>	Foire, salon
<b>Eurockéennes</b> - Belfort	<b>130 000</b>	Festival
<b>FIMU</b> - Belfort	<b>116 000</b>	Festival
<b>Carnaval</b> - Chalon-sur-Saône	<b>80 000</b>	Manifestation populaire
<b>Les Zaccros d'ma rue</b> - Nevers	<b>50 000</b>	Manifestation populaire
<b>No logo festival</b> - Fraisans	<b>42 000</b>	Festival
<b>Rencontres et racines</b> - Audincourt	<b>41 435</b>	Festival
<b>Cirques et fanfares</b> - Dole	<b>40 000</b>	Festival

Les circuits automobiles régionaux sont également le lieu d'organisation d'événements tout au long de l'année.

A ce titre, en 2017, 1 circuit nous a transmis ses données globales sur l'année :

**Circuit automobile de Nevers-Magny-Cours (Nièvre) - 312 000 spectateurs**

## - TOURISME FLUVIAL -

### L'essentiel...



**1 330 km de voies navigables**



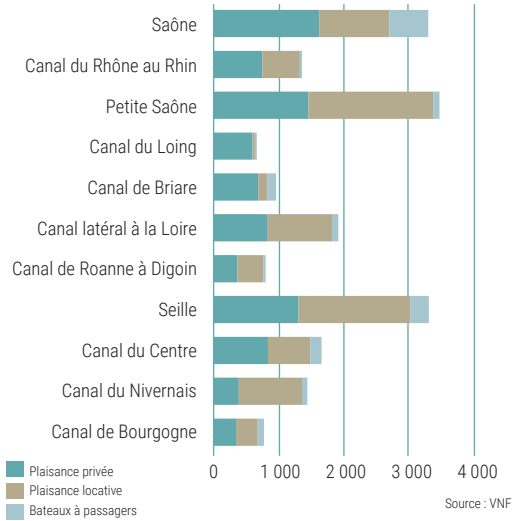
**50 ports de plaisance**  
**En moyenne 1 499 passages par écluse par an**



**Bateaux habitables : 447**  
**(17 loueurs, 35 bases)**  
**Péniches-hôtels : 30**  
**Paquebots fluviaux : 23**  
**Bateaux-promenade : 27**  
**pour 2 200 places**

Source : VNF

## - NOMBRE DE PASSAGES AUX ÉCLUSES SELON LA VOIE D'EAU ET LE TYPE DE BATEAU (MOYENNE PAR ÉCLUSE) -



## - AUTRES ACTIVITÉS -



### GASTRONOMIE / OENOLOGIE :

Vignoble :  
**107 AOC, 33 grand crus**  
Gastronomie :  
**38 restaurants étoilés au guide Michelin** -  
1 trois étoiles, 5 deux étoiles,  
32 une étoile



### THERMALISME :

Nombre de cures :  
**16 614**  
Journées curistes :  
**299 052**



### SKI ALPIN :

Chiffre d'affaires des remontées mécaniques :  
**8 355 000 euros**  
**Journées de ski : 538 100**  
(Hiver 2016-2017)



### SKI DE FOND :

Chiffre d'affaires des redevances :  
**1 549 000 euros**  
**Journées de ski : 302 100**  
(Hiver 2016-2017)



### AÉROPORT DOLE JURA :

**103 845 passagers**



### TOURISME À VÉLO : 1 350 km de véloroutes et voies vertes

**1 844 500 passages aux 43 écompteurs, soit 42 895 en moyenne par compteur**

TOP 4	Voie bleue	Voie verte	Canal du Centre	Canal de Roanne à Digoïn
Passages cumulés	144 475	415 994	294 887	48 954
Nombre de compteurs	1	5	4	1
Moyenne par compteur	144 475	83 199	73 722	48 954

Source : Conseils départementaux



## L'essentiel...

3% de l'emploi  
touristique  
national

## - L'EMPLOI TOURISTIQUE -



### EMPLOIS TOURISTIQUES

**41 200 emplois** liés au tourisme  
(au sens large\*) en moyenne sur l'année  
soit 4% du total des emplois régionaux  
(29 700 emplois au sens strict\*)



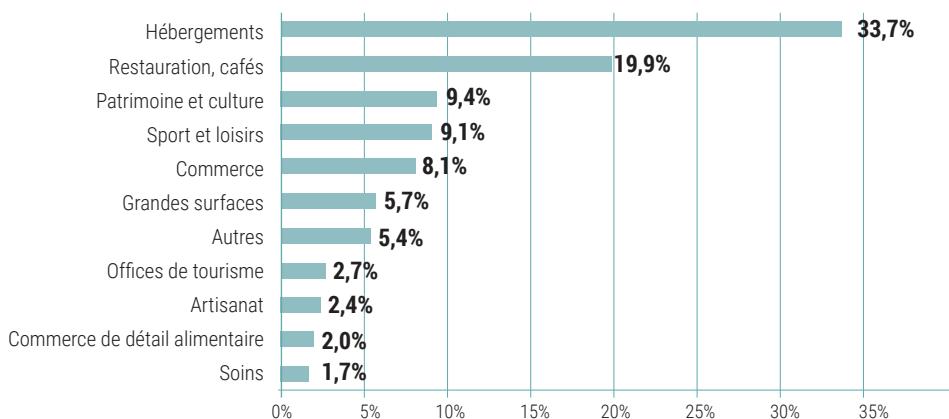
**33,7% des emplois**  
dans les hébergements

\* Sens strict : emplois liés à la présence de touristes sur le territoire.

Sens large : emplois liés au tourisme mais non liés au lieu de séjour : ex: agences de voyages, transports non urbains (rail, aérien), etc...

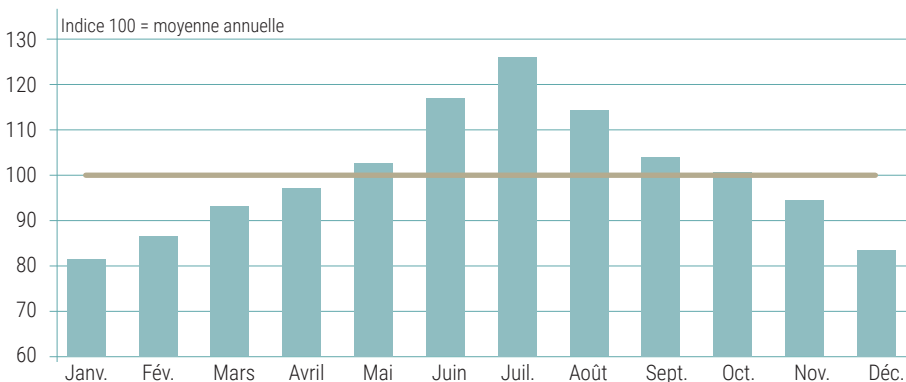
Source : INSEE - DGE - CRT.

## - RÉPARTITION DES EMPLOIS TOURISTIQUES PAR SECTEUR D'ACTIVITÉ -



Source : INSEE - DGE - CRT.

## - SAISONNALITÉ DE L'EMPLOI TOURISTIQUE -



Source : INSEE - DGE - CRT.

## - UNE NOUVELLE APPROCHE DE LA FRÉQUENTATION TOURISTIQUE : LE DISPOSITIF ORANGE FLUX VISION TOURISME -

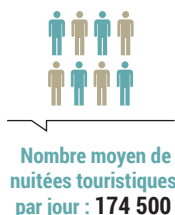
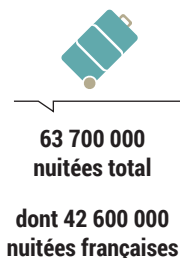
Flux Vision Tourisme est un dispositif d'observation développé par Orange Labs, qui mesure la fréquentation touristique grâce aux données de téléphonie mobile. Flux Vision Tourisme convertit en temps réel des informations techniques issues du réseau mobile Orange en indicateurs statistiques, afin d'analyser la fréquentation de zones géographiques pré-déterminées. Les données traitées par Orange restent totalement anonymes.

L'outil permet de quantifier la fréquentation touristique d'un territoire en termes d'arrivées, de nuitées, d'excursions, ainsi que de flux entre territoires.

A ce jour, la méthode est encore en cours de développement et certains indicateurs ne sont pas encore suffisamment fiables pour être diffusés en l'état actuel.

**Méthode totalement différente des outils présentés dans les pages précédentes, les résultats présentés ci-dessous peuvent ainsi faire apparaître quelques différences avec les résultats mesurés par les outils dits « classiques ».**

### L'essentiel...

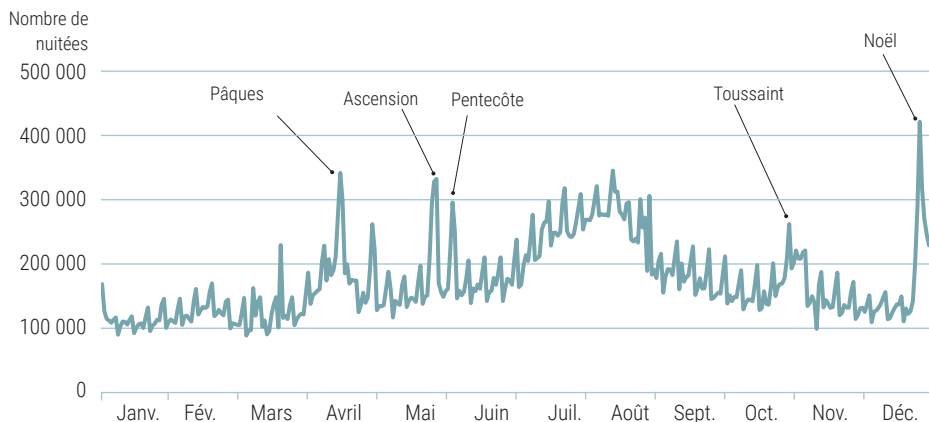


**Pression touristique**  
(moyenne annuelle) :  
**6,2%**

**Pic de fréquentation**  
le 24 décembre :  
**421 000 nuitées**

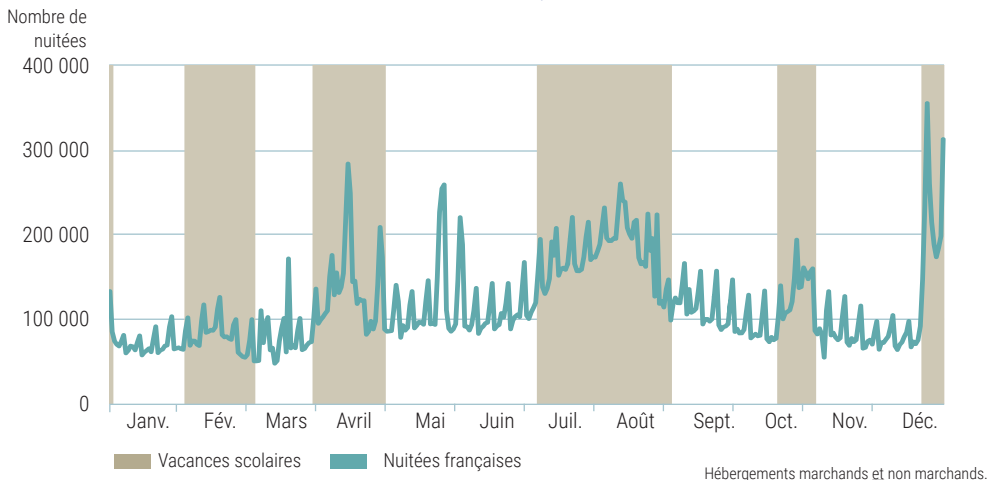
**Pression touristique** : rapport entre le nombre de nuitées touristiques et la population d'un territoire. La donnée se lit comme suit : en moyenne annuelle, chaque jour, les touristes présents dans la région représentent 6,2% de la population totale de Bourgogne-Franche-Comté.

## - SAISONNALITÉ DES NUITÉES TOURISTIQUES EN BOURGOGNE-FRANCHE-COMTÉ -

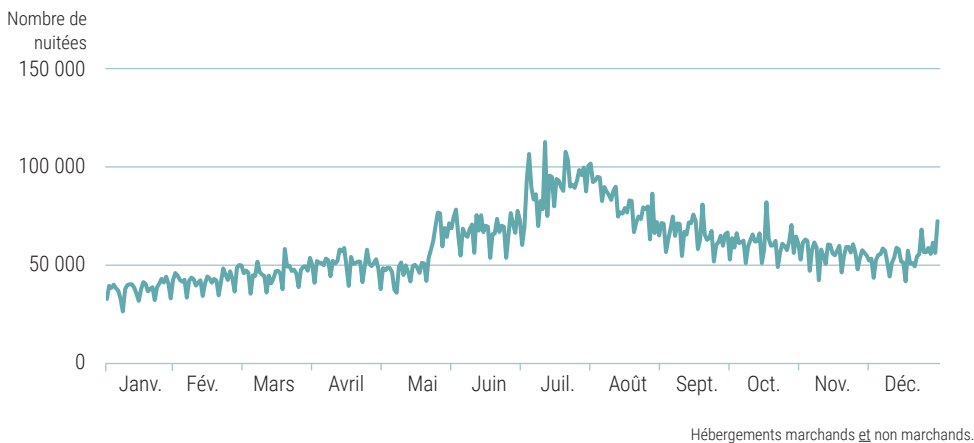


Hébergements marchands et non marchands.

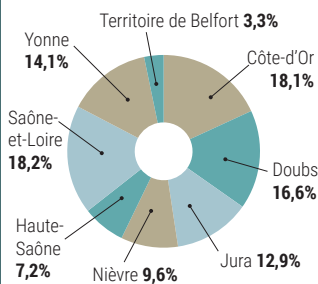
## - SAISONNALITÉ DES NUITÉES TOURISTIQUES FRANÇAISES EN BOURGOGNE-FRANCHE-COMTÉ -



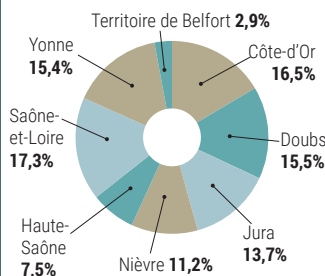
## - SAISONNALITÉ DES NUITÉES TOURISTIQUES ÉTRANGÈRES EN BOURGOGNE-FRANCHE-COMTÉ -



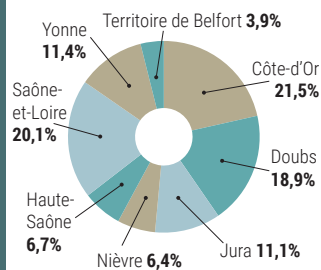
### - RÉPARTITION DES NUITÉES TOTALES PAR DÉPARTEMENT -



### - RÉPARTITION DES NUITÉES FRANÇAISES PAR DÉPARTEMENT -



### - RÉPARTITION DES NUITÉES ÉTRANGÈRES PAR DÉPARTEMENT -



## QUELQUES DÉFINITIONS :

### Arrivée :

Une arrivée correspond à un touriste entrant sur un territoire ou dans un hébergement sur une période donnée. Cet indicateur sert, avec celui des nuitées, à calculer la durée des séjours.

### Nuitée :

Elle correspond à la nuit passée par un touriste sur le territoire observé.

### Durée moyenne de séjour :

Elle correspond au rapport entre les nuitées et les arrivées. Elle correspond au temps moyen passé par les touristes sur un territoire ou dans un hébergement. Elle est exprimée en nuits ou en jours.

### Taux d'occupation :

Le taux d'occupation est le rapport entre le nombre d'unités d'hébergements (chambres, emplacements, appartements, etc...) disponibles et le nombre d'unités d'hébergements occupées. Il est exprimé en %.

### Lit touristique :

C'est l'unité de mesure de l'offre d'hébergements. Elle exprime la capacité d'accueil touristique d'un territoire en nombre de personnes. Selon les hébergements, à défaut de connaître la capacité d'accueil exacte, différents ratios sont communément utilisés :

- Hôtels, chambres d'hôtes : nombre de lits = nombre de chambres \* 2
- Campings : nombre de lits = nombre d'emplacements de passage \* 3
- Meublés de tourisme : nombre de lits = nombre de meublés \* 4
- Résidences secondaires : nombre de lits = nombre de résidences \* 5
- Autres hébergements : nombre de lits = capacité d'accueil en personnes

### Hébergement marchand :

Un hébergement marchand (ou commercial) correspond à tout hébergement pour lequel l'utilisation induit une contrepartie financière.

Les hôtels, campings, villages et centres de vacances, gîtes d'étape/de groupe, auberges de jeunesse, refuges, chambres d'hôtes, résidences de tourisme, meublés touristiques sont des hébergements marchands.

### Hébergement non marchand :

Un hébergement non marchand correspond à tout hébergement pour lequel l'utilisation n'induit pas une contrepartie financière.

Les résidences secondaires et l'hébergement chez des parents ou des amis sont des hébergements non marchands.

### Voyage :

Il désigne tout déplacement en dehors du domicile principal d'une durée d'au moins une nuit.



## CHIFFRES CLÉS DU TOURISME EN BOURGOGNE-FRANCHE-COMTÉ

**Contacts :** Frédéric LAROCHE - Fanny TESSUTO - Morgane KOEHL

[f.laroche@bfctourisme.com](mailto:f.laroche@bfctourisme.com) / [f.tessuto@bfctourisme.com](mailto:f.tessuto@bfctourisme.com)

[pros.bourgognefranchecomte.com](http://pros.bourgognefranchecomte.com)



**: rang régional** (sur la base des 13 régions métropolitaines).

Sources : KANTAR TNS - INSEE - DGE - CRT Bourgogne-Franche-Comté - Conseils Départementaux, ADT 21, ADT 58, ADT 71, ADT 89 - CDT 25, CDT 39, SEM Destination 70, Maison du Tourisme de Belfort et Territoire de Belfort - M.A.S.C.O.T. Bourgogne-Franche-Comté - Offices de tourisme - Atout France - Centrales départementales de réservation Gîtes de France - Prestataires - Orange Flux Vision Tourisme.